



2025

 **copenor**
Companhia Petroquímica do Nordeste

Relatório de Sustentabilidade (ESG)

Sumário

CARTA DO CEO.....	03
SUMÁRIO EXECUTIVO.....	05
PRINCÍPIOS DE GOVERNANÇA.....	14
PLANETA.....	20
PESSOAS.....	46
PROSPERIDADE.....	62
COMUNIDADE/PROJETOS SOCIAIS.....	66
SUMÁRIO GRI	68
INFORMAÇÕES DE CONTATO.....	69

Carta do CEO

É com grande satisfação que apresento nosso terceiro Relatório de Sustentabilidade. O objetivo deste relatório é apresentar o progresso realizado no ano de 2024, das iniciativas no campo dos fatores **A**mbientais, **S**ociais e de **G**overnança, que recebem o acrônimo de fatores ASG, ou em inglês ESG (***E**nvironmental, **S**ocial and **G**overnance*).

O ano de 2025 representa um marco no que diz respeito à gestão da sustentabilidade para a COPENOR, considerando que pelo quarto ano consecutivo foi realizado o inventário de carbono da companhia, referente ao ano de 2024. Nosso objetivo com a realização desse inventário de emissões de gases de efeito estufa é disponibilizar para a companhia, seus acionistas e para as demais partes interessadas informações que permitam acompanhar esses indicadores de forma objetiva. As métricas que foram identificadas e sistematizadas passam a integrar nosso Sistema de Gestão Integrada e este relatório evidencia o compromisso da COPENOR com a transparência e com a gestão sustentável de suas operações.

COPENOR segue alinhada com os objetivos de desenvolvimento sustentável das Nações Unidas e com os objetivos estabelecidos no Acordo de Paris, em particular com a meta de que a temperatura média do planeta não aumente acima de 2°C, relativamente às temperaturas médias do período pré-industrial.

A COPENOR entende que a sustentabilidade é um conceito que envolve três pilares: o econômico, o social e o ambiental. Assim, as operações da empresa são gerenciadas pelas áreas tendo como base fundamental esses três pilares, para que a empresa continue agregando valor econômico, ao mesmo tempo em que contribui, de forma equilibrada e justa, com as questões sociais, principalmente a geração de renda e emprego, mas também aquelas que envolvem a inclusão de renda, gênero, raça, opção sexual, credo, entre os demais desafios que se apresentam à sociedade, buscando também agir de forma a mitigar os riscos associados aos impactos de suas operações no meio ambiente, incluídos os riscos associados às questões climáticas, a fim de contribuir para a preservação dos recursos do planeta como um todo e para as futuras gerações.

Espero que este relatório contribua com o processo contínuo de melhoria da gestão e da transparência da COPENOR e que nossos clientes, acionistas, fornecedores e demais partes interessadas na companhia percebam e se identifiquem com nossos esforços na direção de uma gestão alinhada com o desenvolvimento sustentável.

Sumário executivo

A COPENOR, situada no polo industrial de Camaçari, Bahia, mantém seu compromisso de gerar valor para todas as partes interessadas, promovendo a sustentabilidade de suas operações nos âmbitos econômico, social e ambiental. A empresa, que produz e distribui metanol e seus derivados como formaldeído e hexamina para setores como biodiesel, têxtil, papel e celulose, e indústria automotiva, permanece alinhada ao objetivo do Acordo de Paris de limitar o aumento da temperatura global a no máximo dois graus centígrados em relação aos níveis pré-industriais.

Este é o terceiro Relatório de Sustentabilidade da COPENOR, estruturado em cinco capítulos essenciais: Princípios de Governança, Materialidade, Planeta, Pessoas e Prosperidade. O relatório reflete nossa abordagem holística e estratégica para a sustentabilidade, adotando práticas inovadoras e tecnologias de ponta para reduzir nossa pegada de carbono e promover um futuro sustentável.

Em 2025, a COPENOR completou pela quarta vez o inventário de suas emissões de carbono, referente ao ano base de 2024. Este processo foi realizado de forma abrangente e sistematizada, contando com a parceria da DEEP ESG para garantir a precisão e a integridade dos dados coletados.



Sumário executivo

Nossos Compromissos

A COPENOR busca ser uma fornecedora líder e relevante de metanol e seus derivados no mercado brasileiro, com foco nos segmentos de biodiesel, agronegócios e químicos. Nosso objetivo é alcançar essa posição de destaque de maneira sustentável, equilibrando crescimento econômico, responsabilidade social e proteção ambiental. Nossa gestão é guiada por diretrizes claras, um código de conduta sólido, e valores que promovem a missão da companhia. Investimos continuamente em tecnologias e processos que otimizem a eficiência energética e reduzam as emissões de carbono, alinhando nossas operações aos princípios de desenvolvimento sustentável.

Nosso compromisso com a sustentabilidade permeia todas as nossas atividades. Valorizamos a saúde e a segurança de nossos empregados, promovendo um ambiente de trabalho seguro e saudável. Mantemos um diálogo transparente e contínuo com as comunidades onde atuamos, visando minimizar impactos ambientais e sociais negativos. Através de parcerias estratégicas e inovação constante, nos esforçamos para não apenas cumprir, mas exceder as normas ambientais, contribuindo para um futuro mais sustentável para todos.

A Política Socioambiental da COPENOR reafirma e fortalece nosso compromisso com as boas práticas de sustentabilidade em todos os projetos e atividades da empresa e sua controlada. Estamos no segundo ano do comitê de ESG (Ambiental, Social e Governança) onde abordamos de forma abrangente e integrada as questões atuais relacionadas à governança corporativa, meio ambiente e responsabilidade social. Este comitê garante que todas as nossas ações estejam alinhadas com os mais altos padrões de sustentabilidade e boas práticas de mercado.

Sumário executivo

Princípios da Política Socioambiental COPENOR

1. Promover práticas de responsabilidade social da Companhia e/ou Controlada, bem como disseminar e implementar ações de desenvolvimento sustentável, buscando melhorias contínuas dos temas socioambientais;
2. Valorizar a vida, priorizando saúde e segurança de todos os envolvidos nas dependências da Companhia e da sua Controlada, além de contribuir para o bem-estar das comunidades onde estas estão presentes, de forma que não sejam afetados por eventuais impactos decorrentes das suas operações, podendo realizar parcerias para o desenvolvimento social das comunidades onde estão presentes;
3. Tomar decisões estratégicas de acordo com os 10 Princípios do Pacto Global da Organização das Nações Unidas;
4. Enfatizar as diretrizes do Código de Ética da Companhia e de sua Controlada, da Política Anticorrupção, quando aplicável, bem como da legislação anticorrupção vigente;
5. Conscientizar empregados e/ou terceiros sobre a relevância dos temas socioambientais;
6. Respeitar a diversidade, a pluralidade de ideias e opiniões, assim como repudiar todo e qualquer tipo de assédio, preconceito, discriminação, corrupção, fraude, suborno, bem como outras atitudes que degradem a dignidade humana;
7. Proibir práticas de trabalho escravo, exploração sexual, discriminação em todas as suas formas;
8. Valorizar pessoas e proporcionar igualdade de oportunidades;
9. Utilizar água e energia de forma consciente e sustentável;
10. Identificar e gerenciar potenciais impactos socioambientais inerentes às atividades da Companhia e suas Controladas, minimizando os seus efeitos com o aprimoramento dos seus processos, visando o uso seguro, racional e sustentável dos recursos naturais e a qualidade dos produtos e serviços oferecidos;
11. Promover a satisfação dos clientes por meio de soluções de boa qualidade em seus processos, produtos e serviços, proporcionando uso seguro, consciente e eficiente de recursos naturais;
12. Fomentar parcerias de longo prazo, permitindo o engajamento dos fornecedores aos valores da empresa, especialmente os relacionados à segurança, pessoas, sustentabilidade e integridade.

Sumário executivo

Nossos principais números e resultados ESG

A cada ano, nosso compromisso em avançar nas agendas social e ambiental se fortalece ainda mais. Em 2024 continuamos dedicados a implementar ações de sustentabilidade, buscando soluções para desafios compartilhados e aprimorando protocolos e processos que sejam referência em gestão e relato. Este compromisso reforçado não apenas fortalece nossa própria gestão, mas também aumenta nossa transparência, resultando no reconhecimento crescente de nossos avanços por parte de nossos stakeholders.



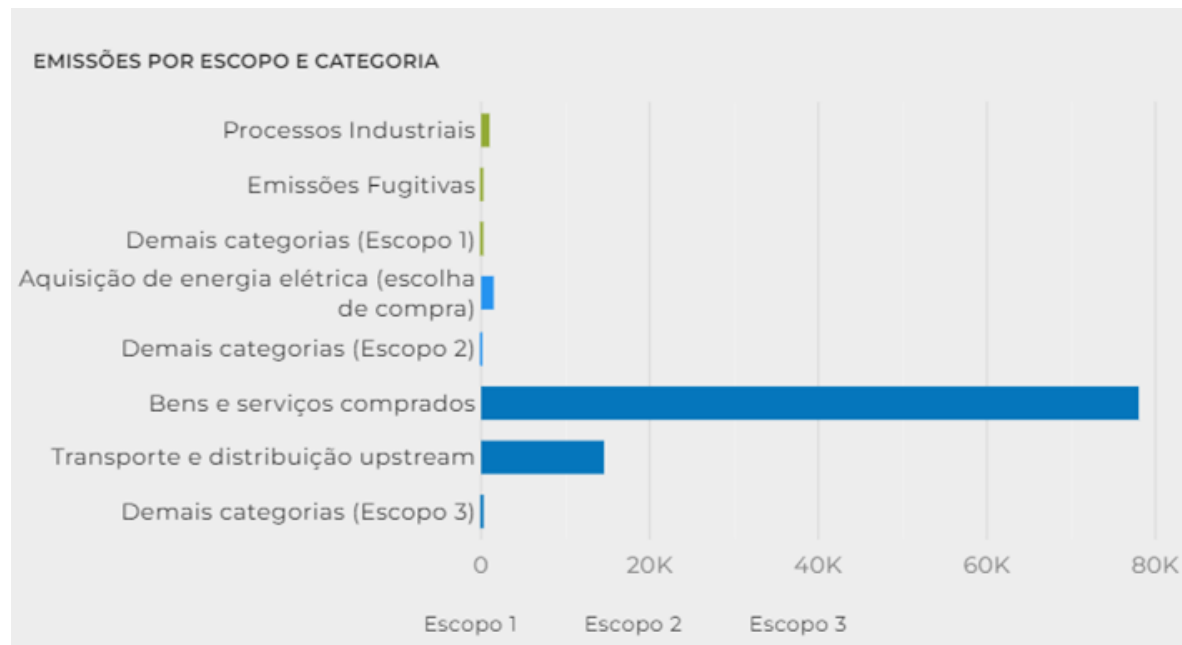
Sumário executivo

Mudanças Climáticas

Em 2024, a COPENOR concluiu, pelo quarto ano consecutivo, um inventário abrangente de emissões de carbono em parceria com a DEEP. Este inventário, elaborado por meio da metodologia do GHG Protocol, não é apenas um reflexo do nosso compromisso com a transparência, mas também uma ferramenta crucial para orientar nossas ações acerca de emissões de Gases de Efeito Estufa (GEE). Cabe destacar que houve um aumento de 3% do total de emissões em comparação com o ano anterior.

Os valores apresentados no inventário anual 2024 englobam fontes de emissões diretas (escopo 1) e indiretas (escopos 2 e 3), sendo que a atividade de compras de “bens e serviços comprados” configura como a maior contribuinte para a produção GEE anual da empresa, sobretudo devido a compra de metanol, nossa principal matéria-prima.

A figura ao lado demonstra a representatividade do escopo 3 nas emissões totais, além das principais categorias contribuintes para o valor total de emissões registrados no ano inventariado.



Obs.: Adotado o sistema da DEEP ESG integrado ao sistema SAP da COPENOR passou a monitorar de forma sistematizada impactos sociais ambientais, incluindo as suas emissões de CO₂. As métricas de emissão de CO₂ foram desenvolvidas de acordo com as melhores práticas de mercado de acordo com o padrão do *GHG Protocol*

Sumário executivo

Saúde e Bem-Estar

Temos um compromisso contínuo com nossos colaboradores e priorizamos sempre a saúde e o bem-estar. Reconhecemos que um ambiente de trabalho saudável e seguro é fundamental para o desenvolvimento pessoal e profissional de cada membro da nossa equipe. Em 2024, a COPENOR manteve seu compromisso com o Programa Anual de Treinamentos, que é um dos instrumentos essenciais para a capacitação dos nossos profissionais. Este programa promove uma cultura de excelência e colaboração. Ao longo do ano, treinamos 306 pessoas, abrangendo diversas áreas de atuação, e alcançamos um engajamento interno de 66% com 46 empregados treinados.

O respeito aos direitos humanos é um valor essencial para a COPENOR e a base do nosso relacionamento com toda a cadeia de valor. Além disso, a COPENOR preza pelo atendimento integral de todas as normas de trabalho, especialmente aquelas relacionadas à Saúde e Segurança do Trabalho, com uma atenção especial à implementação e manutenção das Normas Regulamentadoras (NR's), Leis e CLT. A COPENOR é contra qualquer forma de trabalho forçado, infantil ou análogo à escravidão, tráfico humano, discriminação e defende a equidade de gênero e a liberdade de associação.

Sumário executivo

Saúde e Bem-Estar

Nossos princípios de Saúde e Bem-Estar estão integrados no nosso Código de Conduta, que se aplica a todos os colaboradores, terceiros, fornecedores e parceiros de negócio. O documento também inclui diretrizes para:

- Proporcionar o melhor retorno ao acionista, buscando adequada remuneração de seu capital.
- Proteger nossos bens e dados empresariais confidenciais.
- Proteger informações confidenciais de nossos clientes e fornecedores.
- Oferecer condições para um ambiente de trabalho seguro, saudável e atrativo, e desenvolver e manter as melhores práticas em gestão de qualidade, segurança, meio ambiente e saúde ocupacional.
- Fornecer produtos com qualidade, dentro das especificações, atendendo as normas ambientais e sempre respeitando os contratos.
- Manter canais de comunicação com a comunidade, informando sobre possíveis impactos significativos que venham a acontecer.
- Manter relacionamento com sócios e investidores, proporcionando informações consistentes e atualizadas sobre o desempenho da empresa.

Sumário executivo

Engajamento com as Comunidades Locais

A COPENOR está comprometida com o desenvolvimento sustentável da comunidade local. Ao investir na educação e no bem-estar da comunidade, nós não apenas fortalecemos o papel de empresa com responsabilidade social, mas também impactamos positivamente as comunidades de Camaçari. Em uma parceria estratégica com o Instituto Brasil Solidário, a COPENOR impulsionou significativamente a implantação do Plano Bienal de Atividades Brasil Solidário em Camaçari.

Em 2024, este projeto possibilitou a realização de oficinas gratuitas em escolas públicas da região, abrangendo uma ampla gama de atividades, incluindo teatro, pintura, esportes, música, leitura e outras práticas culturais e educacionais. Além disso, o programa incluiu a capacitação de professores e profissionais da educação, fortalecendo a oferta de atividades extracurriculares e promovendo práticas inclusivas para alunos com necessidades especiais.



Sumário executivo

Engajamento com as Comunidades Locais

Os resultados do projeto refletiram em um aumento significativo no interesse dos alunos pelas aulas e em suas jornadas educacionais. O horário letivo foi estendido, oferecendo mais oportunidades de aprendizado e desenvolvimento. A capacitação dos profissionais de educação melhorou a qualidade do ensino e o engajamento da comunidade escolar. Este engajamento aproximou educadores, alunos e suas famílias, criando uma rede de apoio para evitar evasão escolar e a ampliar o repertório dos alunos como sujeitos de aprendizagem e desenvolvimento. Os números de impacto do projeto no último ano são impressionantes, destacando-se em áreas como:

Número de alunos beneficiados: 450 estudantes do ensino fundamental II

Total de oficinas realizadas: 5 oficinas

Professores e profissionais capacitados: 20 professores (100% dos professores)

Redução do número de estudantes não alfabetizados: de 18 para 4 crianças

Princípios de governança

A COPENOR opera na produção e distribuição de produtos químicos, com ênfase no metanol e seus derivados, mantendo um forte compromisso com práticas sustentáveis, qualidade e segurança. Nossa meta é ser um fornecedor de destaque no mercado brasileiro, atendendo com eficiência setores como biodiesel, agronegócios e químicos.

Como uma empresa nacional controlada pela Holding METANOR, a COPENOR tem sua estrutura acionária dividida igualmente entre a Petrobras e o Grupo DEXXOS (DEXXOS PAR e GPC Química). Nossos produtos atendem diversos segmentos, incluindo tintas, biodiesel, couro, chapas acrílicas e resinas termofixas. Importamos metanol para a produção de formaldeído e hexamina em nossa planta de Camaçari, em parceria exclusiva com um grande produtor internacional. Esta colaboração garante a segurança do fornecimento para nossos clientes no Nordeste.

Nossa governança é respaldada por um Sistema de Gestão Integrado, certificado pelas normas ISO 9001, ISO 14001 e ISO 45001, destacando-se como a primeira indústria química nacional a obter a certificação OHSAS 18001 pela ANAB, através da certificadora BSI. Investimos continuamente em inovação, como o desenvolvimento e patenteamento de um processo industrial para purificação da glicerina coproduzida na fabricação de biodiesel, reafirmando nosso compromisso com a sustentabilidade.

Princípios de governança

O conselho de administração

O Conselho de Administração da COPENOR é composto por profissionais responsáveis por definir as diretrizes estratégicas da empresa. Fazem parte do Conselho de Administração: Amin Alves Murad (Presidente), Cláudio Romeo Schlosser, Gil Baptista da Cruz e João Carlos Peixoto de Castro Palhares. Formam a Diretoria da empresa: Caio Mário Vieira Marques enquanto Diretor Presidente e Emílio Salgado Filho como Diretor Financeiro e de Relações com Investidores.



**Amin Alves
Murad**

Presidente



**João Carlos
Peixoto de
Castro Palhares**

Conselheiro



**Cláudio
Romeo
Schlosser**

Conselheiro



**Gil Baptista
da
Cruz**

Conselheiro

Princípios de governança

Conheça nossos diretores



Caio Mário Vieira Marques

Diretor Presidente: Formado em Direito pela UFBA, em 1981, exerceu cargos de gestão no Polo de Camaçari, na Polipropileno S.A e Caraíba Metais, entre 1982 e 1997. Participou dos conselhos no COFIC e no SINPER. Na área pública foi Secretário Geral na JUCEB, Superintendente de Planejamento e Orçamento, na Secretaria da Fazenda, Coordenador de Monitoramento de Recursos Hídricos, na Secretaria de Meio Ambiente, Coordenador Executivo na Secretaria de Governo, na Prefeitura de Lauro de Freitas, entre 2017 a 2024. Foi Diretor de entidades ambientalistas responsáveis pela defesa do patrimônio ambiental da RMS, UMA, Universidade da Mata Atlântica, OSCIP Rio Limpo, com muitas capacitações e treinamentos, voltados a Administração. Possui Certificação de Formação em Conselheiro pela Board Academy. Atualmente é nomeado CEO da METANOR/COPENOR e está totalmente comprometido em adotar as melhores práticas ESG.

Emilio Salgado Filho

Diretor Financeiro e de Relações com Investidores. Industrial, participou de diversos cursos de extensão oferecidos pela COPPEAD/UFRJ e PUC-Rio. Atua no Grupo Peixoto de Castro há mais de 30 anos, tendo desempenhado funções de Gerência e de alta gerência nos setores de Produção, Planejamento e Financeiro. Foi Diretor Superintendente e Conselheiro de Administração na Refinaria de Manguinhos S.A e Vice-presidente Corporativo e Conselheiro da GPC Participações S.A, atual DEXXOS Participações S.A. Atualmente é Diretor Financeiro e de RI da METANOR/COPENOR.



Princípios de governança

Comportamento ético

Comunicação e Capacitação em Políticas e Procedimentos de Combate à Corrupção GRI 205-2

A COPENOR mantém um canal de ouvidoria que direciona todas as comunicações recebidas de partes interessadas, internas e externas, para a Alta Direção, assegurando o devido tratamento dessas questões. Esse canal de comunicação é gerido de forma transparente dentro da organização, e todos os colaboradores são treinados e preparados para utilizá-lo na identificação e relato de quaisquer desvios de conduta.

Casos Confirmados de Corrupção e Medidas Tomadas GRI 205-3

É importante ressaltar que, até o presente momento, não há registros de casos de corrupção na COPENOR.

Princípios de governança

Materialidade

Os temas materiais indicados neste Relatório têm como base o contexto de sustentabilidade captado a partir dos principais standards de relato de sustentabilidade utilizados no mercado, sobretudo pela *Sustainability Accounting Standards Board* (SASB). Em 2024, a COPENOR manteve a definição dos temas materiais conforme estabelecido pelo SASB. Continuamos a utilizar os tópicos materiais mapeados pelo SASB para a indústria química, considerando que os aspectos identificados por este padrão são amplamente aceitos como essenciais para empresas que desejam realizar divulgações de sustentabilidade consistentes e comparáveis.

Contudo, a empresa entende que a materialidade é peça fundamental para a gestão da sustentabilidade e a publicação relevante dos indicadores. Dessa forma, pretendemos, no futuro, integrar de maneira mais robusta a materialidade SASB com indicadores a fim de sermos mais transparentes e oferecer dados comparáveis para o mercado.

Emissões de Gases de Efeito Estufa

Qualidade do Ar

Gestão de Energia

Gestão de Água

Gestão de Resíduos Perigosos

Relação com a Comunidade

Saúde e Segurança da Força de Trabalho

Design de Produto para Eficiência na Fase de Uso

Segurança e Responsabilidade Ambiental de Produtos Químicos

Organismos Geneticamente Modificados

Gestão do Ambiente Legal e Regulatório

Segurança Operacional, Preparação e Resposta a Emergências

Princípios de governança

Gerenciamento de Riscos e Oportunidades

A COPENOR se mantém desenvolvendo estudos que abrangem os riscos materiais da companhia, entendendo assim as oportunidades inerentes a esta, com o objetivo de participar de maneira ativa nas mudanças de regulamentação do setor químico no mercado interno, através do acompanhamento de análises das mudanças no mercado global. Esta frente encontra-se em aperfeiçoamento e será oportunamente divulgado.

Planeta

A COPENOR segue alinhada com as boas práticas de transparência no que diz respeito às suas ações que têm impacto nas mudanças climáticas. Esta seção continua a apresentar as informações dessas práticas de acordo com as recomendações da Task Force on Climate-related Financial Disclosures (TCFD). De acordo com a TCFD, as ações da empresa relacionadas à transição para uma economia de baixo carbono devem ser organizadas em quatro pilares: Governança, Estratégia, Gestão de Riscos, Métricas e Metas.



Governança para as mudanças climáticas

A COPENOR tem estabelecido uma linha de melhores práticas para fortalecer sua capacidade de enfrentar os desafios das mudanças climáticas. A parceria com a DEEP ESG, iniciada em 2022, foi um grande marco para monitorar as emissões de CO2 e outras métricas de sustentabilidade. A responsabilidade por essas iniciativas é do Diretor Presidente, refletindo o compromisso da alta direção com a questão climática. O gerenciamento das ações relacionadas ao clima é integrado ao Sistema de Gestão da Sustentabilidade da empresa.

No ano de 2024 a integração do SAP com o sistema da DEEP ESG permaneceu e permitiu uma sistematização mais eficiente dos dados de emissões de CO2. As métricas desenvolvidas seguem as melhores práticas de mercado, alinhadas ao GHG Protocol. A coleta de dados aprimorada permite um acompanhamento contínuo e melhorias na gestão sustentável da empresa, com foco especial nas mudanças climáticas.

Planeta

Estratégias para as mudanças climáticas

Em 2024, a COPENOR reforçou sua estratégia climática através da sistematização das métricas de emissão de CO2. Esse avanço permitirá um monitoramento mais preciso das emissões e a implementação de mecanismos eficazes para reduzir a pegada de carbono da empresa.

Gestão de riscos relacionada às mudanças climáticas

Após análise, a COPENOR optou por manter o foco em dois pontos específicos de riscos e oportunidades relacionados às mudanças climáticas:

- **Riscos**

Pressão para Redução de Emissões com Aumento de Custos: Existe uma pressão crescente para que as empresas reduzam suas emissões, o que pode resultar em aumentos de custos para a COPENOR durante a transição para uma economia mais limpa. Este risco é avaliado como de alto impacto, com probabilidade intermediária.

- **Oportunidades**

Aumento da Demanda por Metanol na Produção de Biodiesel: A participação da COPENOR na produção de biodiesel representa uma oportunidade significativa de aumento da demanda por metanol. Esta oportunidade é considerada de alto impacto, com alta probabilidade de ocorrência.



Planeta



Energia Renovável: Meta 2024 atendida

Além dos pontos mencionados anteriormente, a COPENOR estabeleceu uma nova meta em sua estratégia para as mudanças climáticas. A partir de 2024, a empresa contratou energia elétrica 100% renovável, certificada pela I-REC. Esta iniciativa visa não apenas reduzir a pegada de carbono da empresa, mas também fortalecer seu compromisso com a transição para uma economia de baixo carbono e contribuir positivamente para o combate às mudanças climáticas.

Planeta

Métricas e metas

Com o suporte do sistema da DEEP ESG integrado ao sistema SAP, a COPENOR monitora sistematicamente os impactos sociais e ambientais, incluindo suas emissões de CO2. Em 2024 foi realizado o quarto inventário de Emissões de Gases de Efeito Estufa (GEE). A automação do envio de dados internos e o cálculo de emissões por meio do software contratado garantem a formulação de inventários para os anos futuros, enriquecendo a cultura de gestão de sustentabilidade da empresa.

O inventário de GEE 2024 da COPENOR foi elaborado seguindo as especificações do Programa Brasileiro GHG Protocol. A quantificação das emissões em toneladas de gases de efeito estufa emitidos pela COPENOR utiliza fatores de emissão extraídos de bases de dados de alta credibilidade técnico-científica, incluindo: WRI, GHG Protocol, IPCC, OCDE, SEEG e IBGE. Além das conversões diretas, o cálculo de emissões associadas à cadeia de valor é obtido por meio da construção da matriz de insumo-produto ambientalmente estendida.



Planeta

Impactos na natureza

- **Materiais utilizados, discriminados por peso ou volume** GRI 301-1

O metanol é a principal matéria prima utilizada pela COPENOR para a produção de formol e hexamina, além de também ser adquirido pela empresa para a revenda e distribuição. O composto é obtido já manufaturado, de um único fornecedor, garantindo maior segurança e rastreabilidade ao longo da nossa cadeia de valor.

O metanol é um composto orgânico com vasta aplicabilidade na indústria, incluindo nos setores químico, farmacêutico, automotivo, naval e construção civil. O produto pode ser fabricado tradicionalmente utilizando de fontes não-renováveis (gás natural e carvão), bem como por meio de biocombustíveis (biomassa e gás oriundo de aterros sanitários ou ETE's) e combustíveis não-fósseis (hidrogênio e CO2 obtido por captura e sequestro de carbono).

Nossos fornecedores estão comprometidos em reduzir a intensidade de suas emissões associadas à fabricação do produto através:

- (i) do aumento a eficiência das plantas a gás natural;
- (ii) do uso de metano originado de estações de tratamento de esgoto local;
- (iii) da injeção de CO2 recuperado no processo industrial de fábricas vizinhas; e
- (iv) da troca periódica de catalisadores.

Planeta

Impactos na natureza

Em 2024, a COPENOR comprou **21.122** toneladas de metanol. A matéria prima produzida em plantas localizadas nos Estados Unidos é transportada até as instalações físicas da COPENOR majoritariamente via transporte marítimo, e, posteriormente, quando em território nacional, via transporte terrestre.

Os impactos associados à manufatura e transporte de matéria-prima respondem pela maior parcela de emissões do inventário de gases de efeito estufa da COPENOR (aproximadamente 90%). As emissões estão alocadas como emissões do escopo 3, na categoria “*Bens e serviços comprados*”.

Energia

- **Consumo de energia dentro da organização** GRI 302-1

A COPENOR realiza a compra de energia elétrica da petroquímica BRASKEM de fontes renováveis com emissão de certificado I-Rec. A emissão é considerada a partir do controle do consumo de eletricidade adquirida.

Ao longo de 2024 foram comprados **9.363.700,00** kWh de energia elétrica para garantir o funcionamento das operações industriais e administrativas dentro das instalações da COPENOR no polo de Camaçari.

A energia adquirida foi convertida para emissões de gases de efeito estufa através da aplicação do fator de conversão apropriado e então alocado para o Escopo 2 do inventário de GEE da empresa.

Planeta

Emissões de GEE - 2024

- Emissões diretas - 2024 (Escopo 1) de gases de efeito estufa em toneladas métricas de CO2 equivalente GRI 305-1

Categoria	Emissões tCO2e	Emissões de CO2 biogênico	Remoções de CO2 biogênico
Combustão móvel	6,98	1,00	0,00
Combustão estacionária	9,30	0,00	0,00
Processos industriais	1367,43	0,00	0,00
Fugitivas	0,14	0,00	0,00
Escopo 1	1383,85	1,00	0,00

Planeta

- **Emissões indiretas - 2024 (Escopo 2) de gases de efeito estufa provenientes da aquisição de energia** GRI 305-2

Toda energia elétrica adquirida a partir de 2024 é renovável com certificado I-Rec

Categoria	Emissões tCO2e	Emissões de CO2 biogênico	Remoções de CO2 biogênico
Aquisição de energia térmica	-	-	-

Planeta

Emissões de Gases de Efeito Estufa - GEE

- Emissões diretas - 2024 (Escopo 3) de gases de efeito estufa em toneladas métricas de CO2 equivalente - GRI 305-1

Categoria	Emissões tCO2e	Emissões de CO2 biogênico	Remoções de CO2 biogênico
Bens e serviços comprados	98940,54	0,00	0,00
Combustível e Energia (exceto escopos 1 e 2)	1,52	0,00	0,00
Transporte e distribuição (upstream)	9845,15	0,00	0,00
Resíduos sólidos gerados nas operações	0,00	0,00	0,00
Efluentes líquidos gerados nas operações	24,27	0,00	0,00
Deslocamento de funcionários (casa-trabalho)	140,42	34,39	0,00
Bens arrendados (a organização como arrendatária)	16,93	0,00	0,00
Escopo 3	108968,84	34,39	0,00

Planeta

Água

- **Captação de água em 2024** GRI 303-3

Captação por escopo	Volume (M ³)
Escopo 1 ¹	69,056
Escopo 2 ²	-
Escopo 3 ³	31,503

¹Escopo 1 – Refere-se à água diretamente utilizada nas operações da empresa
²Escopo 2 – Refere-se à água indiretamente utilizada para produção de energia elétrica consumida
³Escopo 3 – Refere-se à água suprida por terceiros utilizada dentro da cadeia produtiva da empresa
*A água contida dentro da matéria-prima metanol, utilizada diretamente no processo produtivo da empresa, não está contabilizada nestes números.

Planeta

Água

- **Descarte de água GRI em 2024** 303-4

Descarte por escopo	Volume (M ³)
Escopo 1	64,511
Escopo 2	-
Escopo 3	38.991

- **Pegada Hídrica GRI em 2024** 303-5

Pegada Hídrica disseminada por cor	Volume (M ³)
Azul ¹	69.056
Verde ²	0.05
Cinza ³	4,90

¹Pegada Hídrica Azul – refere-se às águas superficiais e subterrâneas utilizadas em toda a cadeia de produção

²Pegada Hídrica Verde – refere-se ao volume de água consumido proveniente da chuva

³ Pegada Hídrica Cinza – Refere-se ao volume de água necessário para diluir a carga de poluição adicionada à água pela organização durante a sua utilização para que ela retorne aos padrões de qualidade estabelecidos.

Planeta

Qualidade do ar

- Emissões de NOx, SOx, e outras emissões atmosféricas significativas em 2024

Emissões atmosféricas significativas para monitoramento de qualidade do ar	t/ano
NOx	0,329
SOx	0
CO	0
MP	0
COV	0
COT	0
PTA	0

Planeta

Resíduos

Em 2024, a COPENOR gerou aproximadamente 22,17 ton de resíduos sólidos oriundos de atividades industriais, operacionais e administrativas no geral.

A COPENOR atua em conjunto com empresas parceiras para garantir o manejo e destinação correta de todos os resíduos gerados. Lâmpadas, óleo, papel, papelão, baterias, pilhas, prolipopileno, vidros e sucatas metálicas são encaminhados para reciclagem. Resíduos comuns e materiais de construção civil são destinados a aterros sanitários apropriados. A incineração é o tratamento final utilizado para resíduos de serviços de saúde, enquanto os demais sólidos perigosos com risco de contaminação são direcionados para o coprocessamento.

- **Resíduos gerados** GRI 306-3

Resíduos gerados em 2023	Massa (kg)
Resíduos Classe I	2.603
Resíduos Classe II-A	17.100
Resíduos Classe II-B	2.476
Total	22.179

Planeta

Resíduos

- Destinação de resíduos perigosos e não perigosos

Destinação dos resíduos gerados em 2024	Destinação	Massa (kg)
Classe I (Perigosos)	Coprocessamento	0
	Incineração	0
	Reciclagem	1.727
Classe II-A (Não Inertes)	Aterro Sanitário	15.800
	Reciclagem	0
Classe II-B (Inertes)	Reciclagem	0
Total		17.527

Planeta

Comparativo entre anos 2024/2023

- Emissões de Gases de Efeito Estufa (GEE)

	2024	2023
Categoria	CO ₂ e (t)	CO ₂ e (t)
Combustão Móvel	6,98	6,09
Combustão Estacionária	9,30	6,98
Processos Industriais	1367,43	983,62
Emissões Fugitivas	0,14	9,94
Total de Emissões Escopo 1	1.383,85	1.006,37

Planeta

Comparativo entre anos 2024/2023

Emissões indiretas - 2024 e 2024 (Escopo 2) de gases de efeito estufa provenientes da aquisição de energia

	2024	2023
Categoria	CO ₂ e (t)	CO ₂ e (t)
Energia Termelétrica certificada I-REC	zero	1.589,74
Total de Emissões Escopo 2	zero	1.589,74

Planeta

Comparativo entre anos 2024/2023

- Emissões indiretas – 2024 e 2023 (Escopo 3) de gases de efeito estufa -

	2024	2023	2024	2023	2024	2023	2024	2023	2024	2023
Categoria	CO ₂ e (t)	CO ₂ e (t)	CO ₂ (t)	CO ₂ (t)	CH ₄ (t)	CH ₄ (t)	N ₂ O (t)	N ₂ O (t)	CO ₂ Bio (t)	CO ₂ Bio (t)
Bens e serviços comprados	98.940,54	77.923,14	97.114,41	77.923	-	-	-	-	-	-
Combustível e Energia (exceto escopos 1 e 2)	1,52	2,35	-	-	-	-	-	-	-	-
Transporte e distribuição upstream	9.845,15	14.676,59	9.793,12	14.676,59	-	-	-	-	-	-
Efluentes líquidos	24,27	3,67	-	3,67	0,87	-	-	-	-	-
Deslocamento de funcionários (casa-trabalho)	140,422	121,13	134,971	116,17	0,04	0,05	0,02	0,01	34,386	29,55
Bens arrendados (organização como arrendatária)	16,93	17,09	0,58	0,09	-	-	-	-	-	-
Total de Emissões Escopo 3	108.968,83	92.743,96	107.043,08	92.720,00	0,91	0,05	0,02	0,01	34,39	29,55

Obs.: Adotado o sistema da DEEP ESG integrado ao sistema SAP da COPENOR passou a monitorar de forma sistematizada impactos sociais ambientais, incluindo as suas emissões de CO₂. As métricas de emissão de CO₂ foram desenvolvidas de acordo com as melhores práticas de mercado de acordo com o padrão do *GHG Protocol*

Planeta

Comparativo entre anos 2023/2022/2021

- Total de Emissões e Intensidades da receita líquida 2023/2022/2021

Categoria	2023	2022*	2021
Emissões totais (tCO ₂ e)	95.340,32	91.849	77.740
Emissões diretas por receita líquida (tCO ₂ e/ kR\$ receita líquida)	0,008	0,008	0,011
Emissões Indiretas por receita líquida (tCO ₂ e/kR\$ receita líquida)	0,047	0,027	0,019
Emissões Totais por receita líquida (tCO₂e/kR\$ receita líquida)	0,055	0,036	0,030

*Nota: Os dados contemplados no indicador do ano de 2022 foram alterados devido à utilização de uma nova metodologia aplicada em 2023, sendo considerados os valores de emissão em tonelada de CO₂e por receita líquida em reais.

Obs.: Adotado o sistema da DEEP ESG integrado ao sistema SAP da COPENOR passou a monitorar de forma sistematizada impactos sociais ambientais, incluindo as suas emissões de CO₂. As métricas de emissão de CO₂ foram desenvolvidas de acordo com as melhores práticas de mercado de acordo com o padrão do *GHG Protocol*

Planeta

Comparativo entre anos 2024/2023/2022/2021

Água

- **Captação de água** GRI 303-3

	2024	2023	2022	2021
Captação por escopo	Volume (M3)	Volume (M3)	Volume (M ³)	Volume (M ³)
Escopo 1 ¹	88,307	69,056	90,850	92.717
Escopo 2 ²	-	-	-	-
Escopo 3 ³	39,425	31,503	44,371	33,60

¹Escopo 1 – Refere-se à água diretamente utilizada nas operações da empresa

²Escopo 2 – Refere-se à água indiretamente utilizada para produção de energia elétrica consumida

³Escopo 3 – Refere-se à água suprida por terceiros utilizada dentro da cadeia produtiva da empresa

*A água contida dentro da matéria-prima metanol, utilizada diretamente no processo produtivo da empresa, não está contabilizada nestes números.

Planeta

Comparativo entre anos 2024/2023/2022/2021

Água

- Descarte de água GRI 303-4

	2024	2023	2022	2021
Descarte por escopo	Volume (M ³)	Volume (M ³)	Volume (M ³)	Volume (M ³)
Escopo 1	82,480	64,511	83,342	91,832
Escopo 2	-	-	-	-
Escopo 3	31,554	38,991	27,556	16,553
Total	114,034	103,502	110,898	108,385

Planeta

Comparativo entre anos 2024/2023/2022

- **Resíduos gerados** GRI 306-3

	2024	2023	2022
Resíduos Gerados	Massa (ton)	Massa (ton)	Massa (ton)
Resíduos Classe I	2,624	2,603	7.612
Resíduos Classe II-A	14,755	17,100	21.140
Resíduos Classe II-B	5,827	2,476	1,436
Total	23,206	22,179	30,188

Planeta

Comparativo entre anos 2024/2023/2022

- Destinação de resíduos perigosos e não perigosos

Resíduos Gerados	Destinação	2024 Massa (ton)	2023 Massa (ton)	2022 Massa (ton)
Classe I (Perigosos)	Coprocessamento	0	0	10,61
	Incineração	0,006	0	0,006
	Reciclagem	1,727	1,727	0,06
Classe II-A (Não Inertes)	Aterro Sanitário	14,090	15,800	21,3
	Reciclagem	0	0	0
Classe II-B (Inertes)	Reciclagem	4,22	0	5,46
Total		20,043	17,527	37,436

Planeta

Implementação das recomendações do TCFD

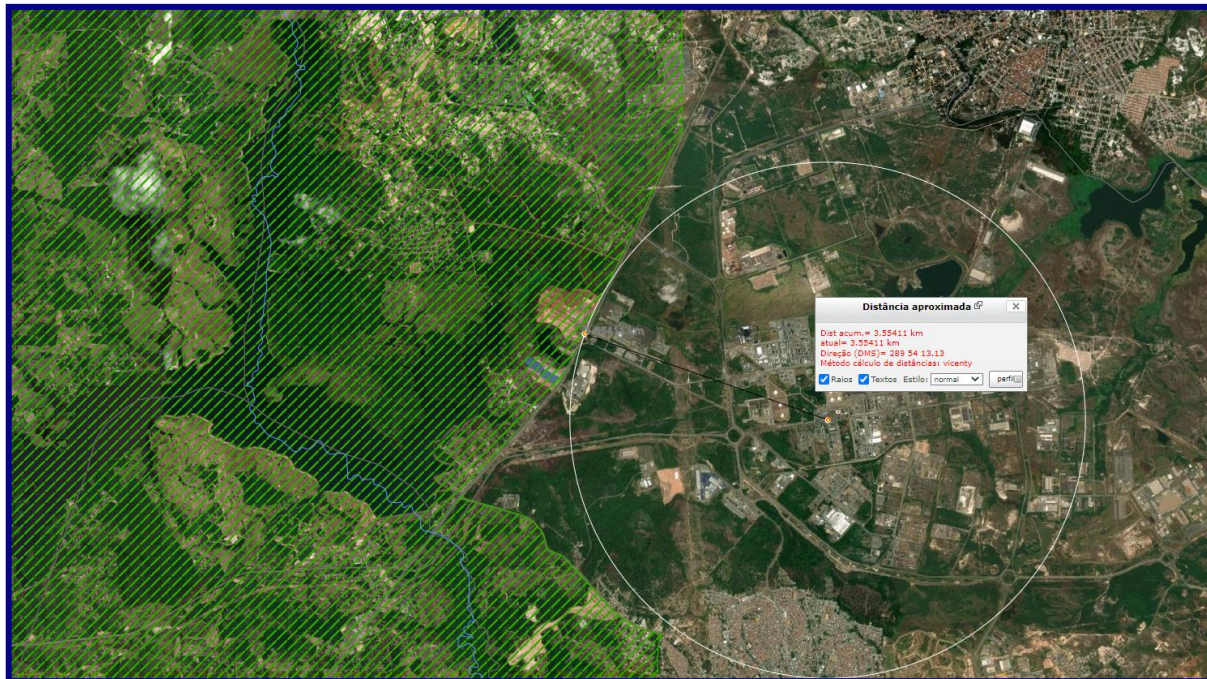


Planeta

Biodiversidade

- **Áreas da companhia** GRI 304-1

As instalações físicas industriais e administrativas da COPENOR localizam-se na Rua Eteno, 1042/1242, Polo Industrial de Camaçari, Camaçari, Bahia, Brasil, CEP 42816-200.



- **Posição em relação à área de proteção ambiental**

Apesar de não estar inserida dentro dos polígonos limites de uma unidade de conservação, as instalações da COPENOR estão a um raio aproximado de 3.5km de distância da APA Joanes/Ipitanga, sendo o zoneamento da APA mais próximo das instalações da COPENOR caracterizado como ZPP – zona de proteção rigorosa.

A zona de proteção rigorosa da APA Joanes/Ipitanga corresponde às florestas e demais formas de

Planeta

vegetação situadas nas margens dos rios Joanes e Ipitanga, englobando remanescentes de mata atlântica e matas ciliares em toda a sua extensão. A fitofisionomia típica da vegetação ao longo dos cursos dos rios é a de floresta ombrófila densa típico do bioma Mata Atlântica

A APA do Joanes Ipitanga apresenta-se como uma Unidade de Conservação cuja fauna está reduzida, com claros indícios de declínio e crescimento de espécies oportunistas. Dentre os registros de fauna presentes em lista de proteção, destacam-se a presença na região de mamíferos ameaçados ou vulneráveis das seguintes espécies:

Nome Científico	Nome Popular	Status	Lista
<i>Chrysocion brachiurus</i>	Lobo-guará	Vulnerável	ICMbio
<i>Felis tigrina</i>	Gato do mato	CITES II	CITES
<i>Tamandua tetradactyl</i>	Tamandua mirim	CITES III	CITES
<i>Pteronura brasiliensis</i>	Ariranha	Vulnerável	ICMbio

¹O [relatório final do INEMA](#) apresenta o levantamento do meio biótico compositor da APA Joanes e destaca a presença de espécies ameaçadas e vulneráveis segundo convenção internacional [IUCN-CITES](#) e também de acordo com o [livro vermelho do ICMbio](#).

Ressalta-se também que a COPENOR está localizada em uma área de mata Atlântica regida pela Lei Federal N. 11.428 de 22 de Dezembro de 2006. Tal legislação estabelece que a utilização do bioma Mata Atlântica tem por objetivo geral o desenvolvimento sustentável, o que inclui a salvaguarda da biodiversidade, da saúde humana, dos valores paisagísticos, estéticos e turísticos, do regime hídrico e da estabilidade social.

Pessoas

Dignidade e Igualdade

A COPENOR mantém seu compromisso de oferecer oportunidades equitativas a todos os seus empregados, tanto em processos de recrutamento quanto para aqueles já efetivados. A empresa assegura que não há distinções de gênero, raça, idade, etnia, competências ou orientação sexual, promovendo um ambiente onde todos se sintam valorizados e respeitados, além de receberem remunerações e benefícios justos.

Estamos convencidos de que, ao abraçar a diversidade e a igualdade de oportunidades, facilitamos a inclusão no mercado de trabalho e conseguimos atrair e reter talentos de maneira eficaz. A COPENOR cumpre todas as determinações e benefícios estabelecidos pela Convenção Coletiva de Trabalho da categoria, incluindo o piso salarial, e todas as contratações são realizadas conforme a CLT, com contratos de trabalho por prazo indeterminado. Os salários são ajustados de acordo com o percentual acordado entre o Sindicato Patronal e o Sindicato dos empregados.

Em relação às férias, a COPENOR segue rigorosamente o disposto no artigo 134, parágrafo 1º da CLT (Lei 13.467/2017). Dessa forma, o empregado tem a liberdade de programar suas férias conforme o período que melhor lhe convier, respeitando o bom andamento das atividades internas. Além disso, em conformidade com a Cláusula Décima da Convenção Coletiva, no retorno das férias, o empregado recebe um prêmio de férias correspondente a 80% da sua remuneração bruta.

Pessoas

Os benefícios previstos na Convenção Coletiva que são aplicados na COPENOR incluem:

- Auxílio Educação: Reembolso das despesas com educação do titular ou dependentes, matriculados em cursos infantil, fundamental, médio, técnico, graduação e/ou pós-graduação.
- Auxílio Creche: Reembolso de 100% das mensalidades de creches particulares para filhos de até 6 meses de idade. A partir dessa idade, o reembolso passa a ser de R\$ 962,04 por filho até os 48 meses de idade, podendo ser utilizado para despesas com babá, desde que comprovada a contratação e pagamento pelo e-social.
- Auxílio Filho Excepcional: Reembolso de até R\$ 1.203,18 para despesas com educação, terapias, fisioterapias, transporte ou outras necessidades de filhos com deficiências.

Além destes auxílios a COPENOR também oferece:

- Assistência médica e odontológica
- Seguro de vida em grupo;
- Prêmio de férias;
- Licença maternidade estendida (60 dias);
- Transporte próprio;
- Refeitório;
- Previdência privada;
- Participação nos lucros e resultados.
- Auxilio Academia

Pessoas

Nosso programa de Consulta e Participação proporciona um canal para que todos os empregados, efetivos e contratados, possam manifestar insatisfações de qualquer natureza, com tratamento e acompanhamento da gerência. Este canal é essencial para mediar conflitos e resolver questões de relacionamento interpessoal e desvios comportamentais, como assédio moral, assédio sexual e bullying no ambiente de trabalho, em conformidade com nossa Linha de Conduta. Nossa consulta aos empregados também busca entender o nível de satisfação com relação à alimentação e limpeza fornecidas pela Copenor.

Para promover a integração dos empregados e valorizar nossas manifestações culturais, realizamos eventos em datas comemorativas, como Aniversário do Mês, Carnaval, Dia das Mulheres, Confraternização de Final de Ano, dentre outros. Também promovemos campanhas de conscientização e prevenção, como o Agosto Lilás, Setembro Amarelo, Outubro Rosa e Novembro Azul, além de abordar temas relevantes para a saúde mental dos empregados nos DDS's (Diálogo Diário de Segurança), incluindo alcoolismo, trabalho em equipe, comunicação empática, etc. Essas ações são fundamentais para disseminar o sentimento de pertencimento, valorização pessoal e segurança psicológica dentro da organização.

2 de Julho
DIA DO BRIGADISTA

Neste Dia do Brigadista, prestamos a nossa homenagem a toda a equipe de Brigada de Emergência da COPENOR.

ANTONIO JOSE, ADIVALDO, BARTOLOMEU, IGMAR, RIVALDO, ANTONIO FRIZ, ANTONIO SOUZA, MOTTA, JOELITON, MELCIDES, CESAR, ANTONIO ELOY, ELOY, CLAUDIO, DRUMOND, RAZONI, REGINALDO, LIBALDINO, BILDO, RAMON, MÁRIO, JURANDIR, IRMINDO, JOÃO EDNILSON, SOCRATES, GEORGE, MARCIO, BENAI

"Ser um Brigadista, é bem mais que uma proposta determinada pela empresa, é o verdadeiro significado de coragem, determinação e atitude."

Pessoas

- **Diversidade e Inclusão** GRI 405-2

A COPENOR mantém um compromisso contínuo com a diversidade e a inclusão em seu ambiente de trabalho. Nosso quadro de colaboradores efetivos em 2024 é composto por 70 profissionais.

Distribuição do quadro de funcionários da COPENOR de acordo com o gênero, raça e faixa etária.

Ano	Raça			Gênero		Faixa Etária		
	Negra	Parda	Branca	Masculino	Feminino	Abaixo de 30	Acima de 30 abaixo de 50	Acima de 50
2021	15%	65%	20%	77%	23%	4,2%	83,1%	12,7%
2022	17,5%	65%	17,5%	77%	23%	2,9	51,5	45,6
2023	17,5%	65%	17,5%	77%	23%	3,0	47,8	49,2
2024	17,5%	65%	17,5%	77%	23%	3,0	47,8	49,2

Pessoas

- **Política para contratação de estagiários, trainees e jovens aprendizes**

A COPENOR contrata estagiários, estudantes de nível superior para as áreas administrativas, e estudantes do curso Técnico para áreas industriais de Operação, Laboratório e Segurança Industrial.

Atualmente a COPENOR mantém 01 estagiário estudante de nível superior no seu quadro.

A contratação de estagiários visa contribuir com o desenvolvimento pessoal e profissional do estudante, bem como prover a sua inserção ao mercado de trabalho, dando a oportunidade de vivência prática dentro de sua área de graduação.

A COPENOR atende ao determinado na Lei nº 11.788/2008, firmando Termo de Compromisso de Estágio pelo prazo de 12 meses, podendo ser prorrogado por igual período, e carga horária de 30 (trinta) horas semanais, 06 (seis) horas por dia.

O estagiário desenvolve atividades supervisionadas, com grau de responsabilidade e cobrança equivalente ao seu posto.

Além da bolsa auxílio no valor de R\$ 1.518,0064 (base salário mínimo para 6 horas), a COPENOR custeia o transporte e alimentação do estagiário.

Pessoas

- **Contratação de Jovem aprendiz**

Além do atendimento a Lei 10.097/2000, a contratação de Jovem Aprendiz na COPENOR, visa contribuir socialmente para as comunidades de Camaçari-BA e Dias D'Ávila-BA, dando exclusividade na seleção de jovens residentes na região.

O programa visa também, contribuir para o desenvolvimento pessoal e profissional do jovem, promovendo a sua inserção ao ambiente de trabalho na indústria, onde ele tem a oportunidade de conhecer os vários aspectos do ambiente de trabalho e a importância das relações interpessoais para a vida.

Além do salário hora, acrescido do adicional de periculosidade, a COPENOR custeia o transporte e alimentação do Jovem Aprendiz.

Pessoas

- **Nível de remuneração** GRI 202-1

Na COPENOR, a remuneração dos colaboradores é definida pela "Tabela Salarial da COPENOR", que estabelece faixas salariais por cargo, sempre alinhadas com o mercado Químico e Petroquímico através de pesquisas regulares.

A remuneração oferecida pela empresa a seus colaboradores é superior ao salário-mínimo nacional e respeita o piso salarial da categoria estabelecido na Convenção Coletiva de Trabalho. A proporção entre o salário mais baixo praticado pela COPENOR, comparado ao salário-mínimo nacional, é de 1,57.

Demonstramos nosso compromisso com a igualdade de gênero ao não fazer distinção salarial entre homens e mulheres em cargos equivalentes. Na COPENOR, repudiamos qualquer forma de discriminação em nossas interações com colaboradores, clientes, fornecedores, parceiros e o mercado. Em 2024, não houve registros de casos dessa natureza na empresa.

Em 2024, reafirmamos nosso compromisso com uma política de remuneração justa e transparente, mantendo um ambiente de trabalho inclusivo e respeitoso para todos os colaboradores.

Pessoas

Saúde e bem-estar

A COPENOR preza pelo atendimento integral de todas as normas do trabalho, sobretudo daquelas que tratam da Saúde e Segurança do Trabalho, tendo especial atenção voltada para a implementação e manutenção das NR's, Leis e CLT.

No ano de 2024, foi dada continuidade ao Programa Anual de Treinamento, visando às necessidades de manutenção do processo do Sistema de Gestão Integrada, atendimento à legislação e atendimento aos programas voltados para a Segurança, enfatizando e valorizando os multiplicadores internos na capacitação dos seus profissionais. Destaca-se que 100% dos colaboradores operacionais passaram por treinamento ao longo de 2024

Porcentagem de engajamento e quantidade de pessoas treinadas no Programa Anual de Treinamentos					
2023			2024		
Quantidade de pessoas	Quantidade de empregados	Porcentagem de engajamento	Quantidade de pessoas	Quantidade de empregados	Porcentagem de engajamento
409	51	73%	306	46	66%

Pessoas

Saúde e bem-estar

- **Segurança do Trabalho** GRI 403-9 e GRI 403-6

O número e índice de óbitos resultantes de acidente de trabalho:

- I. A COPENOR não tem registro de óbito resultante de acidente de trabalho envolvendo empregados diretos desde o início de suas atividades em 1979.

- I. O número e índice de acidentes de trabalho com consequência grave (exceto óbitos):
Mantendo nosso histórico de segurança, em 2024, a COPENOR não registrou acidentes de trabalho com consequências graves. Abaixo estão os dados atualizados dos acidentes de trabalho referentes ao ano de 2024, com um comparativo dos dois anos anteriores:

ANO	Nº ABSOLUTO ACIDENTE FUNCIONÁRIO DIRETO	Nº ABSOLUTO C/ AFASTAMENTO < 15 DIAS	Nº ABSOLUTO C/ AFASTAMENTO > 15 DIAS	Nº ABSOLUTO SEM AFASTAMENTO
2019	1	0	1	0
2020	0	0	0	0
2021	0	0	0	0
2022	0	0	0	0
2023	0	0	0	0
2024	0	0	0	0

Pessoas

III. O número e índice de acidentes de trabalho de comunicação obrigatória:

ANO	Nº ABSOLUTO ACIDENTE FUNCIONÁRIO DIRETO	Nº COMUNICAÇÃO INTERNA / EXTERNA REALIZADA
2019	1	1
2020	0	0
2021	0	0
2022	0	0
2023	0	0
2024	0	0

IV. Os principais tipos de acidente de trabalho;

ANO	Nº ABSOLUTO ACIDENTE FUNCIONÁRIO DIRETO	TIPOS DE ACIDENTE DE TRABALHO	
		CAF - Com Afastamento	SAF - Sem Afastamento
2019	1	1	0
2020	0	0	0
2021	0	0	0
2022	0	0	0
2023	0	0	0
2024	0	0	0

V. O número de horas trabalhadas.

ANO	Nº ABSOLUTO HH COPENOR
2019	112.866
2020	112.328
2021	116.485
2022	184.311
2023	116.340
2024	119.390

Pessoas

Saúde e bem-estar

b. Para todos os trabalhadores que não são empregados, mas cujo trabalho e/ou local de trabalho é controlado pela organização:

- I. O número e índice de óbitos resultantes de acidente de trabalho;

Desde o início de suas atividades em 1979, a COPENOR não registrou nenhum óbito resultante de acidente de trabalho envolvendo trabalhadores não empregados. Este fato reforça nosso comprometimento com a segurança de todos que atuam em nossas instalações, independentemente do vínculo empregatício.

- I. O número e índice de acidentes de trabalho com consequência grave (exceto óbitos);

A COPENOR também não registrou acidentes de trabalho com consequência grave (exceto óbitos) envolvendo trabalhadores não empregados.

- I. O número e índice de acidentes de trabalho de comunicação obrigatória;

Não há registros de acidentes de trabalho de comunicação obrigatória envolvendo trabalhadores não empregados na COPENOR.

- I. Número de horas trabalhadas

ANO	Nº ABSOLUTO HH NÃO EMPREGADO
2019	68.000
2020	65.008
2021	66.376
2022	66.920
2023	66.920
2024	68.040

Pessoas

Saúde e bem-estar

- **Promoção da Saúde do trabalhador** GRI 403-6

A COPENOR disponibiliza para seus empregados o benefício de assistência médica e odontológica rede nacional, modalidade quarto individual, com ampla cobertura de hospitais, clínicas e laboratórios, disponibilizando um atendimento diferenciado em assistência médica e odontológica aos empregados.

O plano de assistência médica também disponibiliza cobertura para o acompanhamento e tratamento psiquiátrico dos empregados e dependentes, agregando os serviços de Clínicas Especializadas com prazo de internamento ilimitado, Hospital Dia e centros de psicoterapia e psiquiatria especializados em Saúde Mental.

Cerca de 95% (noventa e cinco por cento) dos custos deste benefício são cobertos integralmente pela COPENOR.

A COPENOR também mantém contrato com empresa que dispõe plataforma de bem-estar disponibilizando acesso a inúmeras academias e atividades físicas, incentivando a prática de atividades físicas, o auxílio academia estimula a adoção de hábitos saudáveis entre os colaboradores.

Além dos serviços de atendimento especializados, disponibilizados através do plano de assistência médica, a COPENOR busca implementar ações internas de valorização e fortalecimento de vínculos com todos os empregados, promovendo um ambiente saudável e harmonioso, com o intuito de prover o bem-estar de todos.

Ademais a Companhia realiza anualmente exames clínicos relacionados a Qualidade de Vida de todos os trabalhadores, faz o acompanhamento e orientação de forma individual e disponibiliza os principais indicadores de saúde do trabalhador num programa de saúde coordenado conjuntamente com o SESI Viva+.

Pessoas

Saúde e bem-estar

- **Trabalhadores cobertos por um sistema de gestão de saúde e segurança do trabalho** GRI 403-8

Desde 2007, a COPENOR mantém um Sistema de Gestão Integrado (SGI) certificado, que abrange as seguintes normas:

- ISO 9001:2015 – Sistema de Gestão da Qualidade
- ISO 14001:2015 – Sistema de Gestão Ambiental
- ISO 45001:2018 – Sistema de Gestão de Saúde e Segurança Ocupacional

Nosso SGI é submetido a duas auditorias externas anuais, garantindo a conformidade e a melhoria contínua dos nossos processos.

O número de empregados e contratados que trabalham em instalações controladas pela organização e que estão cobertos por este sistema é:

ANO	EMPREGADOS COPENOR	Nº EMPREGADOS CONTRATADOS
2019	66	34
2020	67	34
2021	67	35
2022	67	35
2023	70	35
2024	68	38

Pessoas

Saúde e bem-estar

- **Capacitação e Educação** GRI 404-1, 404-2 e 404-3

Continuando nosso compromisso com a capacitação e desenvolvimento dos colaboradores, a COPENOR elaborou em 2024 o PATE – Programa Anual de Treinamento de Empregados, conforme estabelecido na IT-006-002 Competência, Treinamento, Desenvolvimento e Conscientização. A elaboração do PATE está diretamente ligada a:

1. Avaliação de Desempenho Anual: Aplicada pelos gestores de cada área, esta avaliação identifica as ações de capacitação e desenvolvimento necessárias para aprimorar o desempenho dos empregados em seus cargos, tanto no âmbito comportamental quanto técnico, seguindo as competências definidas nas Matrizes de Carreira. Verificamos as competências requeridas para os cargos que não estão sendo atendidas pelos empregados, e/ou outras demandas identificadas pelos gestores, tais como mudanças na legislação, novos projetos, alteração no escopo de atividades, possibilidade de promoção, dentre outros.
2. Levantamento dos Treinamentos Obrigatórios por Cargo: Descritos na legislação, esses treinamentos são identificados e acompanhados pelo Time de Segurança e Meio Ambiente. A COPENOR tem como indicador o cumprimento de 100% das necessidades de treinamentos obrigatórios (previstos em legislação) por cargo.
3. Os treinamentos obrigatórios são: NR05; NR06; NR07; NR09; NR10 Formação / Reciclagem; NR11; NR20 – Módulo Básico / Intermediário / Específico / Avançado; NR33; NR35 ; PGRS; PPR; Segurança com Produtos Químicos.

Pessoas

Saúde e bem-estar

- **Média de horas de capacitação por ano, por empregado**

Em 2024, a média de horas de capacitação do ano foi de 12,80 horas para as empregadas do gênero feminino, e 69,54 horas para os empregados do gênero masculino.

I. Gênero



ANO	GÊNERO	HORAS DE TREINAMENTO	MÉDIA
2022	Masculino	3.643	9,88
	Feminino	145	3,63
2023	Masculino	2.300	58,57
	Feminino	95	13,57
2024	Masculino	2.712	69,54
	Feminino	64	12,80

Pessoas

Saúde e bem-estar

- Média de horas de capacitação por ano, por empregado

II. Treinamento por categoria funcional

Em 2024, a COPENOR realizou a carga horária total de 2.395 horas de treinamento, com uma média de 7,83 horas de capacitação por treinamento.

Nível de Senioridade	Horas de Treinamento	Média
Técnico	2.227h	8,1h
Superior	140h	5,38h
Gerencial	28h	5,6h

Prosperidade

A COPENOR se orgulha de ser capaz de criar valor econômico para os seus funcionários, investidores e comunidade a partir da criação de empregos e do investimento em capacidade produtiva da economia. A criação de empregos, retenção de funcionários e investimentos na sociedade promovidos pela empresa contribuem para a promoção de melhores padrões de vida e a criação de riquezas a longo prazo.

Empregos

- **Número absoluto e razão de contratações em 2023 e 2024** GRI 401-1

Categoria	Gênero		Faixa Etária			Gênero		Faixa Etária		
	Masculino	Feminino	Abaixo de 30	Acima de 30 abaixo de 50	Acima de 50	Masculino	Feminino	Abaixo de 30	Acima de 30 abaixo de 50	Acima de 50
	2023					2024				
Novas Contratações	1	1	0	2	0	1	0	0	1	0

Prosperidade

- Rotatividade de empregados 2023 e 2024 GRI 401-1

Categoria	2023			2024		
	Gênero		Porcentagem de rotatividade de empregados	Gênero		Porcentagem de rotatividade de empregados
	Masculino	Feminino	%	Masculino	Feminino	%
Demissões	2	2	3,6%	1	0	0,9%

Prosperidade

Desempenho econômico

A Copenor é uma sociedade anônima de capital fechado, controlada integralmente pela Metanor S.A. – Metanol do Nordeste. O negócio da Companhia baseia-se na importação de metanol para uso próprio na produção de formol e hexamina, bem como na revenda e distribuição deste produto em todo o território nacional.

A receita líquida de 2024 foi R\$ 419.327 mil, apresentando um acréscimo de 4% com relação a R\$ 322.921 mil de 2023, esse desempenho foi impulsionado pelo aumento do preço de venda, também influenciado pela volatilidade da taxa de câmbio.

O lucro bruto aumentou 59% quando comparado ao exercício anterior e a margem bruta teve um incremento de 5.0 p.p em relação a 2023. Esse desempenho foi impactado pela influência das quantidades vendidas dentro do mix de vendas, e, principalmente, pelo aumento dos custos de produção, especialmente em função do aumento do preço do metanol importado, utilizado tanto na produção quanto na revenda, cuja cotação em dólar teve uma alta significativa entre os períodos analisados.

Prosperidade

Desempenho econômico

O lucro operacional totalizou R\$ 44.467 mil, 122% superior ao apurado no ano anterior de R\$ 20.004. As receitas financeiras líquidas consolidadas em 2024 foram de R\$ 919, que comparadas com R\$ 3.743 no mesmo período do ano anterior, registrou uma redução de R\$ 2.824, influenciadas principalmente pela variação cambial. Por fim, o lucro líquido consolidado do exercício de 2024 foi R\$ 31.754, aumento de 58% quando comparado com o exercício de 2023, que apresentou lucro líquido consolidado de R\$ 20.143., o aumento está associada ao aumento da margem bruta operacional.

Mesmo diante de um contexto macroeconômico desafiador, a Companhia manteve resultados positivos em 2024, apoiada por sua gestão de riscos e estrutura de custos.

Esse desempenho permitiu a continuidade da política de distribuição de dividendos aos Acionistas, com “payout” médio de aproximadamente 70% nos últimos dois exercícios sociais.

Comunidade/Projetos sociais

- **Investimentos Em Infraestrutura e Apoio a Serviços** GRI 203-1

A COPENOR apoia e promove o desenvolvimento da comunidade em que está inserida através da participação em projetos sociais que alavancam o acesso à cultura, ao esporte e a educação, além de fomentar a inclusão social e prezar pela proteção da infância e da juventude.

Em 2024 R\$ 50.000,00 foram destinados pela COPENOR para o desenvolvimento de Atividades no município em que a Companhia está inserida, Camaçari (BA), por meio de uma parceria com o Instituto Social SOTREQ.



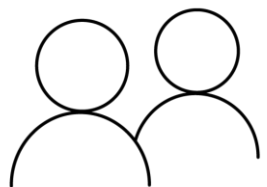
O Projeto

A iniciativa oferece subsídios para atividades para implementação de oficinas de formação, atividades extracurriculares e intervenções efetivas dentro do espaço escolar da rede pública de ensino local.

Seguindo a metodologia do Programa de Desenvolvimento da Educação – PDE, replicada há mais de 20 anos em escolas das 5 regiões do Brasil, o projeto oferece subsídios para que gestores, coordenadores pedagógicos, professores e alunos possam, juntos, desenvolver seus potenciais de forma horizontal e dinâmica, trabalhando competências socioemocionais, cognitivas e relacionais

Comunidade/Projetos sociais

As formações ofertadas de forma gratuita envolveram atividades de artes cênicas, artesanato, pintura e desenho, fotografia, música e mediação de leitura. O projeto também viabilizou a manutenção dos espaços literários e da biblioteca escolar.



450

Alunos impactados diretamente



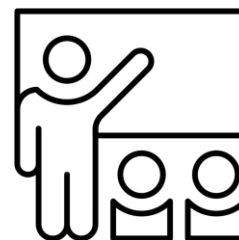
18 para 4

Redução do número de crianças não alfabetizadas



28.183

Alunos no município impactados direta ou indiretamente pelo projeto



100%

Professores treinados

Sumário GRI

1. Casos Confirmados de Corrupção e Medidas Tomadas GRI 205-3	17
2. Materiais utilizados, discriminados por peso ou volume GRI 301-1	24
3. Consumo de energia dentro da organização GRI 302-1	25
4. Emissões diretas - 2024 e 2023 (Escopo 1) de gases de efeito estufa em toneladas métricas de CO2 equivalente GRI 305-1	26
1. Emissões indiretas - 2024 e 2023 (Escopo 2) de gases de efeito estufa provenientes da aquisição de energia GRI 305-2	27
1. Emissões diretas - 2024 e 2023 (Escopo 1) de gases de efeito estufa em toneladas métricas de CO2 equivalente GRI 305-1.....	28
1. Captação de água em 2024 GRI 303-3	30
2. Descarte de água GRI em 2024 303-4	31
3. Pegada Hídrica GRI em 2024 303-5	31
4. Resíduos gerados GRI 306-3	33
5. Captação de água GRI 303-3	39
6. Descarte de água GRI 303-4	40
7. Resíduos gerados - comparativo GRI 306-3	41
8. Áreas da companhia GRI 304-1	44
9. Diversidade e Inclusão GRI 405-2	49
10. Nível de remuneração GRI 202-1	52
11. Segurança do Trabalho GRI 403-9 e GRI 403-6	54
12. Promoção da Saúde do trabalhador GRI 403-6	57
13. Trabalhadores cobertos por um sistema de gestão de saúde e segurança do trabalho GRI 403-8	58
14. Capacitação e Educação GRI 404-1, 404-2 e 404-3	59
15. Número absoluto e razão de contratações em 2024 e 2023 GRI 401-1	62
16. Rotatividade de empregados 2024 e 2023 GRI 401-1	63
17. Investimentos Em Infraestrutura e Apoio a Serviços GRI 203-1	66

Informações de contato

Caio Mário Vieira Marques

Diretor Presidente

COPENOR - Companhia Petroquímica do Nordeste

Fábrica em Camaçari, Rua Eteno,1042, Pólo Industrial de Camaçari
CEP 42816-200, Camaçari, Bahia

caio.marques@copenor.com.br

www.COPENOR.com.br

“Juntos somos mais fortes!”

